



**BENEFICJENT:** SAMODZIELNY PUBLICZNY ZAKŁAD OPIEKI ZDROWOTNEJ  
W SOKOŁOWIE PODLASKIM

**TYTUŁ PROJEKTU:** **JESTEM ZDROWA/Y PROGRAM LECZENIA CHOROÓB KRĘGOSŁUPA  
I OTYŁOŚCI WŚRÓD DZIECI Z POWIATU SOKOŁOWSKIEGO**

**NR UMOWY:** RPMA.09.02.02-14-A326/18-00

**PROJEKT JEST WSPÓLFINANSOWNY ZE ŚRODKÓW EUROPEJSKIEGO FUNDUSZU  
SPOŁECZNEGO W RAMACH REGIONALNEGO PROGRAMU OPERACYJNEGO WOJEWÓDZTWA  
MAZOWIECKIEGO NA LATA 2014-2020**

**(IX OŚ PRIORYTETOWA: WSPIERANIE WŁĄCZENIA SPOŁECZNEGO I WALKA Z UBÓSTWEM,  
DZIAŁANIE 9.2: USŁUGI SPOŁECZNE I USŁUGI OPIEKI ZDROWOTNEJ,  
PODDZIAŁANIE: 9.2.2 ZWIĘKSZENIE DOSTĘPNOŚCI USŁUG ZDROWOTNYCH)**

### **Regulamin uczestnictwa w programie**

1. Samodzielny Zakład Opieki Zdrowotnej w Sokołowie Podlaskim wykonuje działania w ramach programu stawiając dobro uczestnika jako wartość najwyższą.
2. Samodzielny Zakład Opieki Zdrowotnej w Sokołowie Podlaskim zapewnia uczestnikom najwyższy możliwy poziom bezpieczeństwa na każdym etapie programu.
3. Świadczenia w ramach programu udziela kadra posiadająca kwalifikacje, zgodne z obowiązującymi przepisami prawa.
4. Personel udzielający świadczeń w ramach programu współpracuje ze sobą w celu osiągnięcia jak najlepszych indywidualnych efektów zdrowotnych u uczestników.
5. Wszystkie procedury diagnostyczne i terapeutyczne są prowadzone zgodnie z aktualną wiedzą medyczną oraz obowiązującym prawem.
6. Świadczenia w ramach programu są udzielane uczestnikom programu bezpłatnie.

7. Udział w programie jest dobrowolny.
8. Do udzielania świadczeń w ramach programu są używane wyroby medyczne oraz środki lecznicze dopuszczone do użytku na terenie Polski oraz Unii Europejskiej.
9. Sprzęt stosowany w programie spełnia wszystkie normy zgodne z obowiązującym prawem oraz posiada niezbędne certyfikaty.
10. Udzielanie świadczeń przez Samodzielny Zakład Opieki Zdrowotnej w Sokołowie Podlaskim w ramach programu nie będzie wpływało negatywnie na inne świadczenia zdrowotne finansowane ze środków publicznych.
11. Dokumentacja medyczna powstająca w związku z realizacją programu będzie prowadzona i przechowywana w siedzibie SPZOZ w Sokołowie Podlaskim zgodnie z obowiązującymi przepisami dotyczącymi dokumentacji medycznej oraz ochrony danych osobowych.
12. Dopuszczalne jest jednokrotne uczestnictwo w programie. Dziecko może uczestniczyć w jednym module. Decyzja, do którego modułu będzie aplikować dziecko należy do rodzica/opiekuna.
13. Jeśli osoba aplikująca nie spełni jednego z kryteriów włączenia do programu, kwalifikacja może zostać przerwana bez weryfikacji dalszych kryteriów.
14. Do programu mogą zostać zakwalifikowane osoby, które spełniły jednocześnie wszystkie kryteria włączenia.
15. Rodzic winien przedstawić w formie pisemnej nieobecność dziecka na zajęciach ruchowych, 5 nieusprawiedliwionych nieobecności wyklucza z uczestnictwa w programie.
16. Uczestnik zakończy udział w programie w przypadku, gdy zaistnieje jedno z kryteriów wyłączenia lub zostaną mu udzielone wszystkie świadczenia przewidziane w programie.

### **Kryteria włączenia do programu**

- a) Przekazanie SPZOZ w Sokołowie Podlaskim przez rodzica/opiekuna uczestnika programu wypełnionego druku świadomej zgody na udział w programie,
- b) Przekazanie SPZOZ w Sokołowie Podlaskim przez rodzica/opiekuna uczestnika programu podpisanego oświadczenia, że dziecko w momencie

aplikowania do programu nie korzysta ze zbieżnych świadczeń finansowanych przez Narodowy Fundusz Zdrowia oraz nie bierze i nie brało udziału w innym analogicznym projekcie finansowanym z EFS np. u innego beneficjenta realizującego program pn: „Regionalny program zdrowotny w zakresie chorób kręgosłupa i otyłości wśród dzieci z województwa mazowieckiego”,

- c) uczestnik programu w momencie kwalifikacji musi być uczniem klas I-VI szkoły podstawowej,
- d) uczestnik programu w momencie kwalifikacji uczęszcza do placówki oświatowej znajdującej się na terenie powiatu sokołowskiego,
- e) W przypadku grupy, która dodatkowo otrzyma wsparcie w ramach programu tj. rodziców/opiekunów, konieczne jest przedstawienie statusu rodzica/opiekuna dziecka zakwalifikowanego do programu,

17. SPZOZ w Sokołowie Podlaskim wykluczy z udziału w programie uczestnika, u którego podczas wykonywania interwencji wystąpi co najmniej jedno kryterium wyłączenia

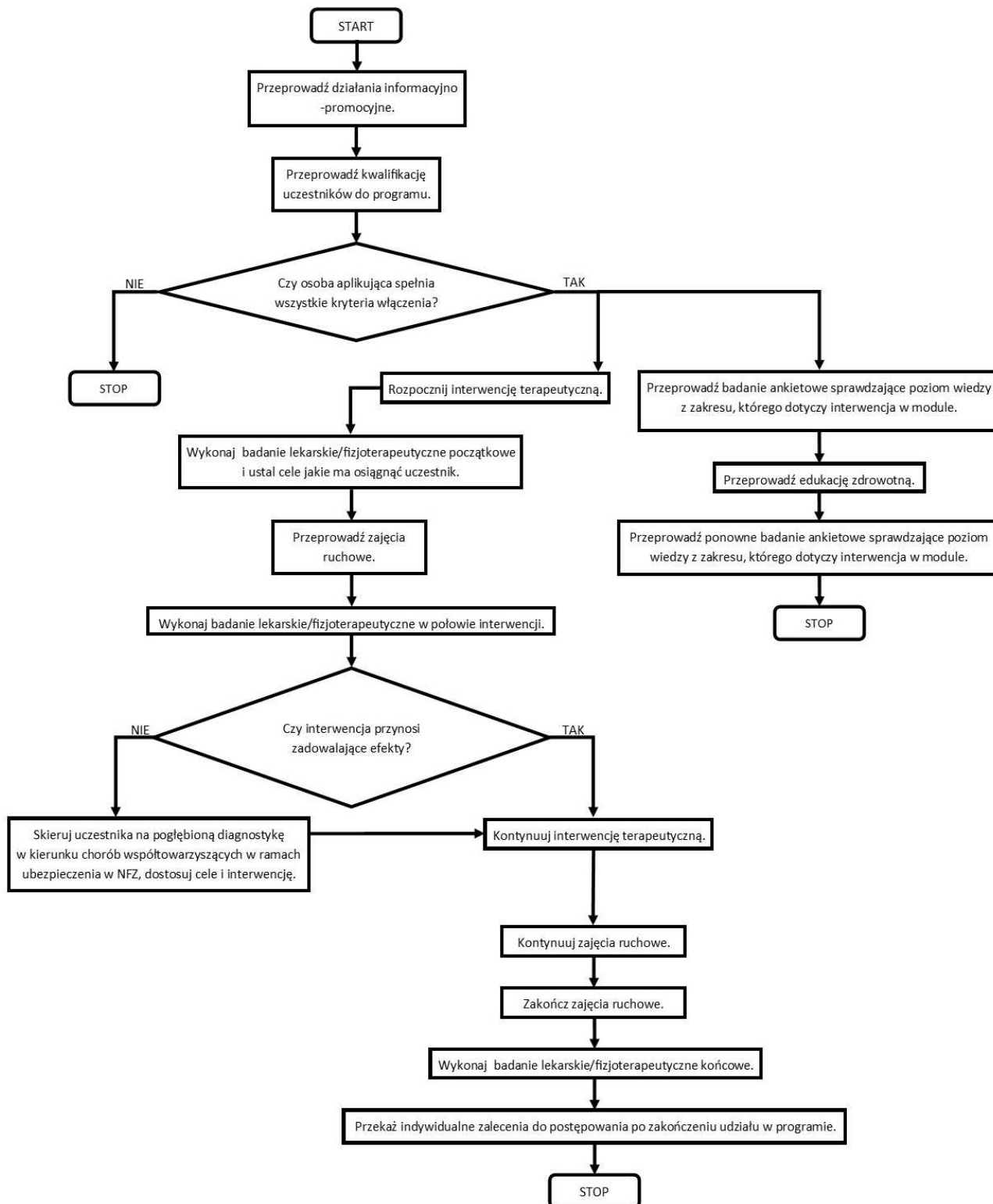
### **Kryteria wyłączenia z programu**

- a) Przedłożenie przez rodzica/opiekuna uczestnika programu pisemnej rezygnacji z udziału dziecka w dalszych działaniach programu,
- b) nieusprawiedliwiona absencja na 5 spotkaniach w ramach programu,
- c) W przypadku gdy rodzic/opiekun uczestnika programu złoży pisemną rezygnację z udziału dziecka w dalszych działaniach programu beneficjent zobligowany jest poinformować rodzica/opiekuna o skutkach takiego postępowania (np. brak osiągnięcia określonego poziomu sprawności fizycznej czy właściwej masy ciała).

## **Moduł I (choroby kręgosłupa)**

1. Choroba kręgosłupa u uczestnika zostanie potwierdzona na podstawie weryfikacji:
  - a) dokumentacji medycznej potwierdzającej chorobę kręgosłupa,
  - b) badania podczas kwalifikacji uczestników,
2. U uczestnika programu w momencie aplikowania nie występują medyczne przeciwwskazania do pobierania świadczeń udzielanych w ramach programu.
3. Uczestnicy będą włączeni do programu do momentu osiągnięcia limitu osób, jaki beneficjent zadeklarował na etapie konkursu na realizację programu.
4. W przypadku chorób kręgosłupa 200 uczestników w rozbiciu na poszczególne lata:  
w roku 2018 – 70osób; w roku 2019 - 70 osób; w roku 2020 - 60 osób.
5. Gdy u osoby aplikującej w ramach prowadzonej kwalifikacji zostanie stwierdzona otyłość i choroba kręgosłupa decyzję o wyborze modułu, do którego będzie aplikować dziecko podejmuje rodzic po konsultacji z lekarzem i fizjoterapeutą prowadzącym tą kwalifikację.
6. Okres wsparcia dla każdego uczestnika w programie wynosi od 3 do 9 miesięcy w zależności od postępów.
7. Dla uczestnika programu przewidziane są 3 badania fizjoterapeutyczne: początkowe, w połowie interwencji oraz na koniec .
8. Dla 10% uczestników ze szczególnymi potrzebami stanu zdrowia przewidziane są zajęcia indywidualne typu: (masaże, kinezyterapia, terapia manualna, tech. specjalne, zabiegi fizykalne )
9. Zajęcia grupowe odbywać się będą 2 razy w tygodniu po 45 minut na terenie szkoły objętej wsparciem lub w SPZOZ w Sokołowie Podlaskim.

# 1. Algorytm działań organizacyjnych w module I (choroby kręgosłupa)



## **Moduł II (otyłość)**

1. U uczestnika otyłość zostanie potwierdzona na podstawie weryfikacji:
  - a) badania podczas kwalifikacji uczestników,
  - b) dokumentacji medycznej potwierdzającej otyłość uczestnika,
2. U uczestnika programu w momencie aplikowania nie występują medyczne przeciwwskazania do pobierania świadczeń udzielanych w ramach programu.
3. Uczestnicy będą włączeni do programu do momentu osiągnięcia limitu osób, jaki beneficjent zadeklarował na etapie konkursu na realizację programu,
4. W przypadku otyłości 240 uczestników w rozbiciu na poszczególne lata:  
w roku 2018 – 90 osób, w roku 2019 – 90 osób, 2020 – 60 osób.
5. Gdy u osoby aplikującej w ramach prowadzonej kwalifikacji zostanie stwierdzona otyłość i choroba kręgosłupa decyzję o wyborze modułu, do którego będzie aplikować dziecko podejmuje rodzic po konsultacji z lekarzem i fizjoterapeutą prowadzącym tą kwalifikację.
6. Okres wsparcia każdego uczestnika w programie wynosi od 3 do 9 miesięcy w zależności od postępów.
7. Dla uczestnika programu przewidziane są badania lekarskie początkowe, w połowie interwencji oraz końcowe: w tym badanie krwi (podst. morf. poziom cukru, AST, ALT, a w razie konieczności pogłębione np.: poziom hormonów. Dla 20% uczestników testy na nietolerancję pokarmową.)
8. 5 indywidualnych porad z dietetykiem
9. Zajęcia grupowe odbywać się będą 4 razy w tygodniu po 45 minut na terenie szkoły objętej wsparciem lub w SPZOZ w Sokołowie Podlaskim.

## 2. Algorytm działań organizacyjnych w module II (otyłość)

